

# Santé au travail en Bretagne

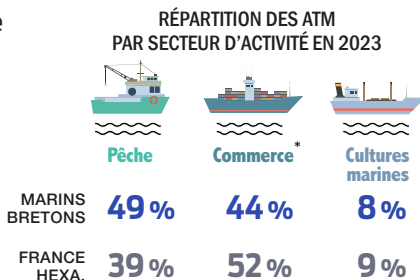
## Les accidents du travail maritime (ATM)



**+ de 460 ATM avec arrêt**  
chez les marins bretons en 2023

Au total, 466 accidents du travail maritime avec arrêt ont été décomptés pour des marins domiciliés en Bretagne, soit 34 % de l'ensemble des ATM avec arrêt de l'hexagone.

Le secteur de la pêche prédomine en Bretagne : il concentre la moitié (49 %) des ATM avec arrêt contre 39 % pour l'ensemble des marins domiciliés dans l'hexagone où le secteur du commerce et la plaisance professionnelle comptabilise un peu plus de la moitié des ATM avec arrêt (52 % contre 44 %).



Source : Enim, exploitation ORS Bretagne.  
\*y.c. act. portuaires et plaisance professionnelle.

## La pêche : une fréquence des ATM supérieure en Bretagne : + 13 % par rapport à la France hexagonale

Avec près de 230 ATM avec arrêt en 2023 (soit 33 % des ATM nationaux pour le secteur de la pêche), la Bretagne affiche un indice de fréquence (IF) de 57 ATM avec arrêt pour 1 000 marins bretons contre 50 en France hexagonale. L'IF breton a diminué de -7 % par rapport à 2022 tandis que l'IF nationale a augmenté de +2 %.

• 2 % des ATM ont concerné des femmes, une proportion similaire à leur poids parmi l'ensemble des effectifs de marins.

• La moitié des ATM (51 %) est survenue chez des pêcheurs âgés de moins de 40 ans, proportion équivalente à leur poids parmi l'ensemble des marins de ce secteur (49 % des pêcheurs sont âgés de moins de 40 ans).

## Le commerce et la plaisance professionnelle : une fréquence des ATM proche en Bretagne et en France hexagonale

En Bretagne, plus de 200 ATM avec arrêt (soit 28 % des ATM nationaux pour ce secteur) ont été décomptés en 2023. Ce nombre est équivalent à celui observé en 2022. Au niveau régional et national, l'IF est à la baisse (-5 %), passant de 38 ATM avec arrêt pour 1 000 marins bretons en 2022 à 36 en 2023 et respectivement de 39 à 38 en France hexagonale.

• 18 % des ATM ont concerné des Bretonnes, une part similaire à leur poids parmi l'ensemble des effectifs de marins pour ce secteur en Bretagne.

• Un tiers des ATM a concerné des marins âgés de 50 ans ou plus alors que ces derniers ne représentent que le quart des effectifs de marins dans ce secteur.

## Les cultures marines : une fréquence des ATM inférieure dans la région : -8 % par rapport à la France hexagonale

Avec 35 ATM avec arrêt en 2023 (soit 8 % des ATM nationaux pour le secteur des cultures marines), la Bretagne affiche un IF de 25 pour 1 000 marins bretons contre 27 en France hexagonale. En 2023, l'IF a augmenté mais la hausse a été moins forte en Bretagne (+11 %) qu'en France hexagonale (+32 %).

• 9 % des ATM ont concerné des femmes, une proportion inférieure à leur poids parmi l'ensemble des effectifs de marins (15 %) pour ce secteur dans la région.

• Près de 6 ATM sur 10 (57 %) ont concerné des marins bretons âgés de moins de 35 ans alors qu'ils ne représentent que 36 % de l'ensemble des effectifs de marins dans ce secteur.

## Le régime social des marins la population bretonne exposée



Au total,  
**11 031**  
marins bretons  
en 2023

RÉPARTITION PAR  
SECTEUR D'ACTIVITÉ

EN HAUSSE  
+ 2 %  
par rapport à 2022

Dont **1 286**  
sont des femmes,  
soit 12 %

EN HAUSSE  
+ 13 %  
par rapport à 2022

Taux de féminisation  
Nombre de femmes

Commerce\*  
51%

Pêche  
36%

Cultures marines  
13%

18 %

2 %

15 %

1003

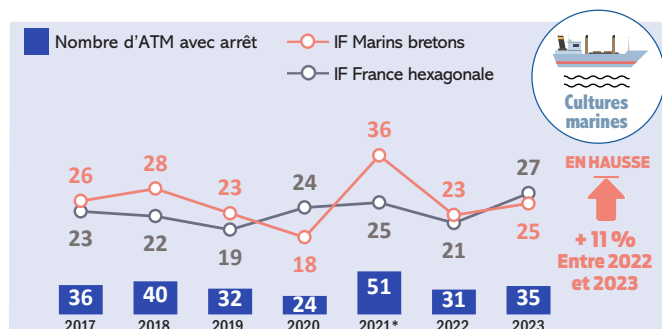
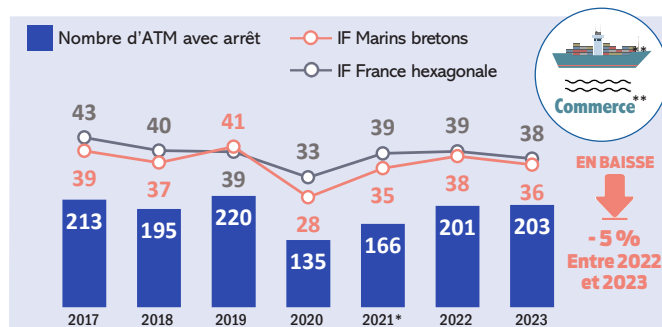
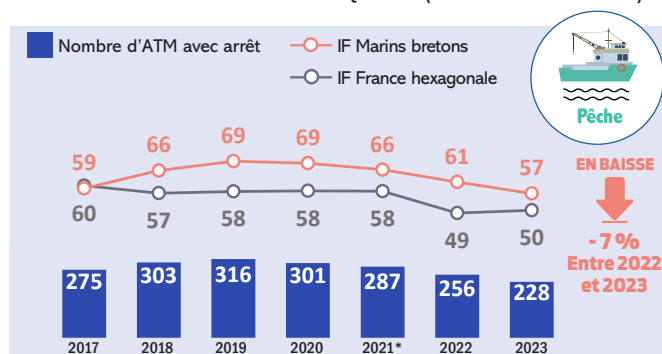
81

202

Source : Enim, exploitation ORS Bretagne.  
\*y.c. act. portuaires et plaisance professionnelle.

La répartition de la population exposée par sexe et âge est présentée en page 4.

## ACCIDENTS DU TRAVAIL MARITIME AVEC ARRÊT (NOMBRE) ET ÉVOLUTION DE L'INDICE DE FRÉQUENCE (IF POUR 1 000 MARINS)



Source : Enim, exploitation ORS Bretagne.  
\*Depuis le 1er janvier 2021, la DSN est obligatoire pour tous les employeurs du monde maritime, de la métropole et de l'Outre-mer, quel que soit leur secteur d'activité (pêche, commerce, plaisance professionnelle, cultures marines).

# Santé au travail en Bretagne

## Principales caractéristiques des ATM 2023 - Région Bretagne

Chaque secteur d'activité maritime (pêche, commerce et cultures marines) bénéficie de son propre questionnaire sur les circonstances des accidents du travail maritime (QCATM). Les données et graphiques ci-dessous présentent, pour la région Bretagne, les principales circonstances de l'ensemble des ATM **avec ou sans arrêt** (les catégories ayant des valeurs portant sur de petits effectifs ne sont pas représentées).



**44 %**  
des QCATM  
nationaux\*

Au total, 582 QCATM pêche ont été enregistrés en France entière pour des événements avec ou sans arrêt ou dont la nature n'a pas été communiquée dont 44 % en Bretagne.

### Des ATM majoritairement lors de conditions de navigation favorables

Bonnes	Acceptables	Mauvaises
61 %	23 %	8 %

### 2 ATM sur 3 (66 %) se produisent en mer

Position du navire	En pêche	En route	À quai
	56 %	10 %	28 %

### Genre de navigation

Pêche au large	32 %
Petite pêche	31 %
Pêche côtière	23 %
Grande pêche	14 %

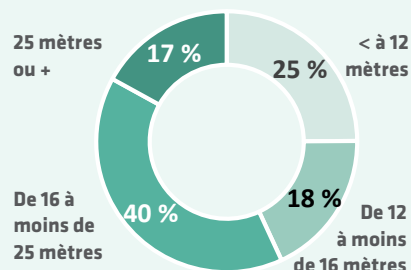
### Plus d'un cas sur deux (52 %) concerne un pêcheur de chalutier

Chalut, senne danoise	52 %
Filet	18 %
Senne, bolinche	13 %
Drague	6 %

### 8 ATM sur 10 (81 %) concernent des personnels de pont ou de passerelle

Pont/passerelle	81 %
Machine	15 %

### Dans 1 cas sur 4, il s'agit de petits bateaux de pêche (<12 mètres)



**18 %**  
des QCATM  
nationaux\*

Au total, 771 QCATM commerce ont été enregistrés en France entière pour des événements avec ou sans arrêt ou dont la nature n'a pas été communiquée dont 18 % en Bretagne.

### Des ATM essentiellement lors de conditions de navigation favorables

Bonnes	Acceptables	Mauvaises
86 %	4 %	6 %

### Près d'1 ATM sur 2 (47 %) se produit à quai

Position du navire	À quai	En route	En manœuvre
	47 %	28 %	14 %

### Genre de navigation

Cabotage	71 %
Navigation côtière	19 %
Remorquage, lamanage, pilotage	4 %
Long cours	4 %

### 7 ATM sur 10 (73 %) touchent le personnel d'exécution

Personnel d'exécution	73 %
Officier	14 %
Autre	12 %

### Les personnels de pont ou d'hôtellerie représentent plus de 8 ATM sur 10 (84 %)

Pont/passerelle	42 %
Hôtellerie/Restauration	42 %
Machine	13 %

### Le transport de passagers concentre 8 ATM sur 10 (78 %) dont les deux tiers (63 %) dans les transbordeurs ou ferries

Transbordeur, ferry	63 %
Autre type de navire	17 %
Autre navire à passagers	15 %
Remorqueur, pousseur	3 %
Autre navire de transport de marchandises	2 %



**30 %**  
des QCATM  
nationaux\*

Au total, 112 QCATM cultures marines ont été enregistrés en France entière pour des événements avec ou sans arrêt ou dont la nature n'a pas été communiquée dont 30 % en Bretagne.

### Des conditions de navigation insuffisamment renseignées : 44 %

Les QCATM pour lesquels les conditions de navigation ne sont pas renseignées correspondent certainement aux accidents survenus sur les espaces terrestres de culture et d'élevage (cf. lieu de l'accident).

### La moitié des ATM (50 %) a lieu lorsque le navire est à quai

Position du navire	À quai	En pêche	En route	Autre
	50 %	21 %	9 %	9 %

### Genre de navigation

Cultures marines	77 %
Conchyliculture petite pêche	24 %

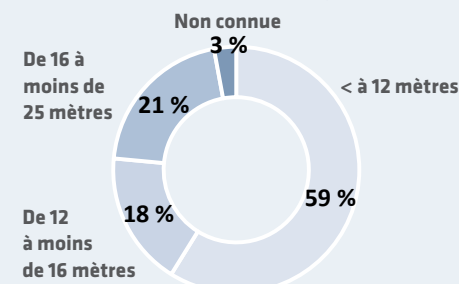
### Près de 6 ATM sur 10 (56 %) concernent des ostréiculteurs

Ostréiculture	56 %
Mytiliculture	15 %
Autre	12 %
Non connu	18 %

### Dans 2 cas sur 3 (68 %), la victime est un matelot ouvrier

Matelot ouvrier	68 %
Chef d'exploitation, capitaine de navire	15 %
Chef d'équipe, marin cadre	9 %

### Dans 6 cas sur 10 (59 %), les bateaux font moins de 12 mètres de long



\*La part des QCATM avec ou sans arrêt des QCATM en Bretagne pour chaque secteur diffère de celle des ATM avec arrêt présentée précédemment, la source des données et le périmètre statistique étant différents, cf. Repères en page 4.

Sources : Enim, IMP - Traitement QCATM 2023, exploitation ORS Bretagne.

# Santé au travail en Bretagne

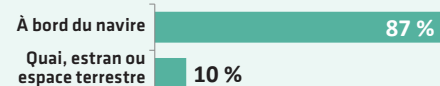
## Principales caractéristiques des ATM 2023 - Région Bretagne

Chaque secteur d'activité maritime (pêche, commerce et cultures marines) bénéficie de son propre questionnaire sur les circonstances des accidents du travail maritime (QCATM). Les données et graphiques ci-dessous présentent, pour la région Bretagne, les principales circonstances de l'ensemble des ATM **avec ou sans arrêt** (les catégories ayant des valeurs portant sur de petits effectifs ne sont pas représentées).

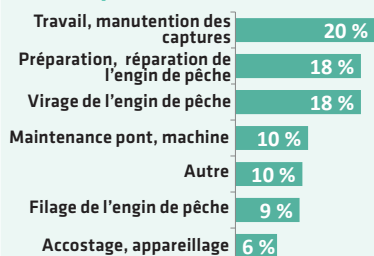


**44 %**  
des QCATM  
nationaux\*

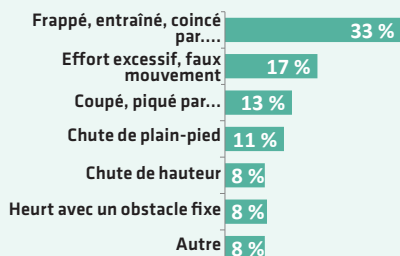
### 87 % des ATM surviennent à bord



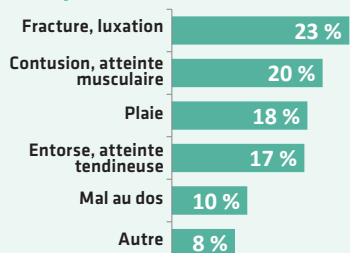
### Occupation au moment de l'accident



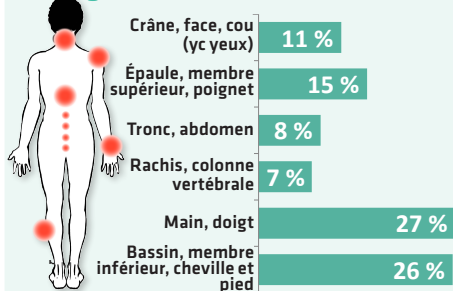
### Genre d'accident



### Conséquences de l'accident

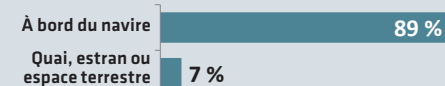


### Sièges des lésions

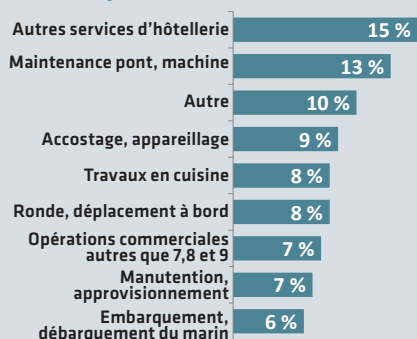


**18 %**  
des QCATM  
nationaux\*

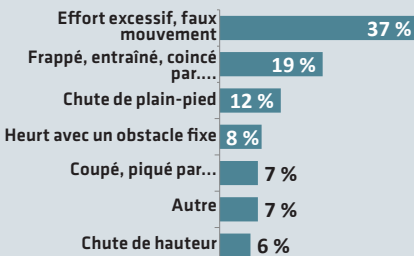
### 9 ATM sur 10 ont lieu à bord



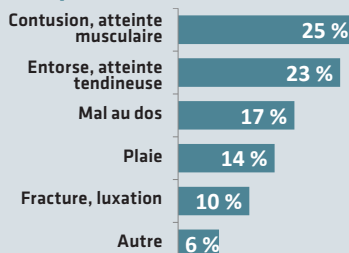
### Occupation au moment de l'accident



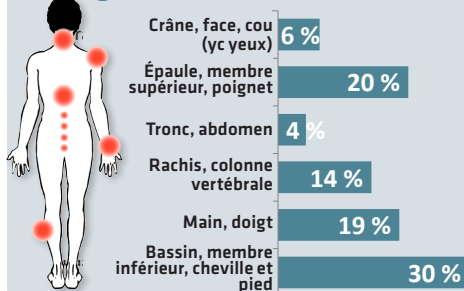
### Genre d'accident



### Conséquences de l'accident

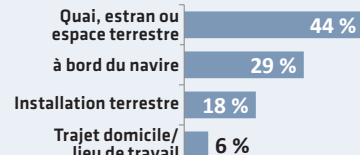


### Sièges des lésions

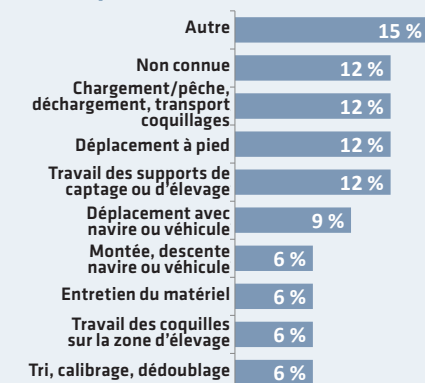


**30 %**  
des QCATM  
nationaux\*

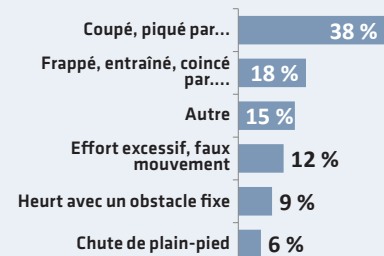
### 6 ATM sur 10 (68 %) se produisent à terre



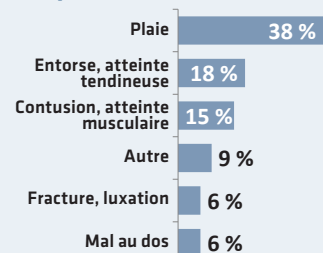
### Occupation au moment de l'accident



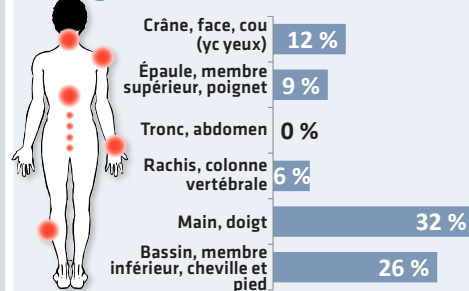
### Genre d'accident



### Conséquences de l'accident



### Sièges des lésions



\* La part des QCATM avec ou sans arrêt des QCATM en Bretagne pour chaque secteur diffère de celle des ATM avec arrêt présentée précédemment, la source des données et le périmètre statistique étant différents, cf. Repères en page 4.

Sources : Enim, IMP - Traitement QCATM 2023, exploitation ORS Bretagne.

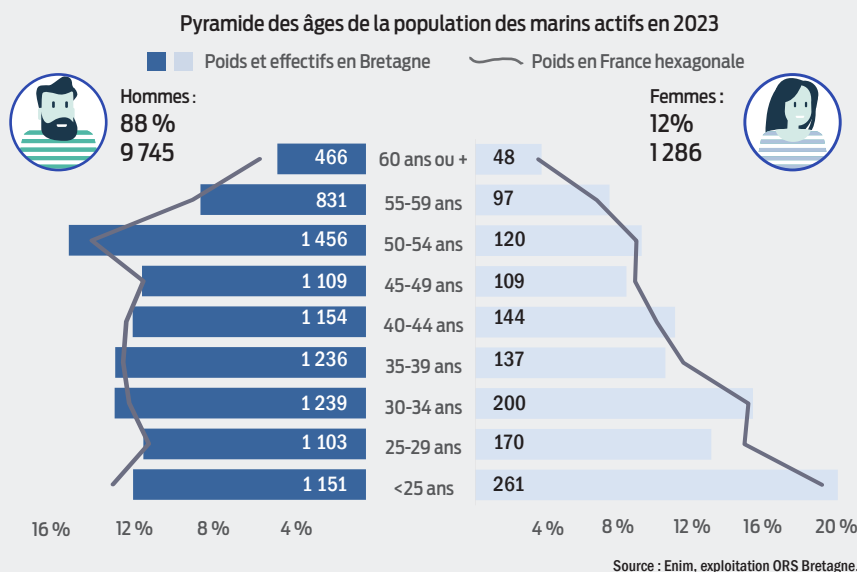
# Santé au travail en Bretagne

## Données complémentaires sur la population exposée

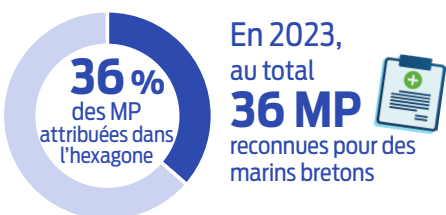
En 2023, plus de 11 000 marins actifs domiciliés en Bretagne, tous secteurs d'activité confondus, ont été dénombrés par l'Enim dont 12 % étaient des femmes.

La répartition des effectifs par âge varie selon le sexe, comme en témoigne la pyramide des âges de la population des marins, ci-contre. Les femmes sont proportionnellement plus jeunes que les hommes :

- ➡ 1 femme sur 2 (49 %) a moins de 35 ans contre 36 % chez les hommes et,
- ➡ 1 femme sur 5 (20 %) a moins de 25 ans contre 12 % chez les hommes.



## Les maladies professionnelles (MP)



**EN BAISSSE**  
-29 %  
par rapport à 2022

En 2023, 36 maladies professionnelles (MP) ont été décomptées pour des marins domiciliés en Bretagne, soit 36 % de l'ensemble des MP reconnues pour des marins domiciliés en France hexagonale. Le secteur du commerce concentre plus de la moitié des MP devant la pêche et les cultures marines. Le nombre de MP a fortement diminué (- 15 MP au total par rapport à 2022), mais la baisse la plus importante a été observée pour le secteur de la pêche.

- 1 MP sur 4 a concerné des femmes, soient 9 personnes dans la région.
- Les trois quarts des MP (72 %) ont concerné des personnes âgées de 50 ans ou plus.

## Les accidents de trajet avec arrêt

En 2023, 13 accidents de trajet avec arrêt ont été dénombrés pour des marins domiciliés en Bretagne parmi les 57 accidents de trajet avec arrêt recensés au total chez des marins domiciliés en France hexagonale, soit 23 %. Depuis 2021, ce nombre a augmenté continuellement, davantage en Bretagne que dans le reste de l'hexagone.

- 1 accident sur 10 a concerné des femmes et,
- 6 accidents sur 10 ont concerné des personnes âgées de 30-44 ans.

Évolution du nombre d'accidents de trajet avec arrêt entre 2019 et 2023

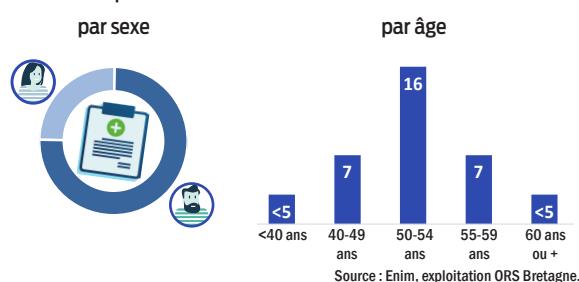


Source : Enim, exploitation ORS Bretagne.

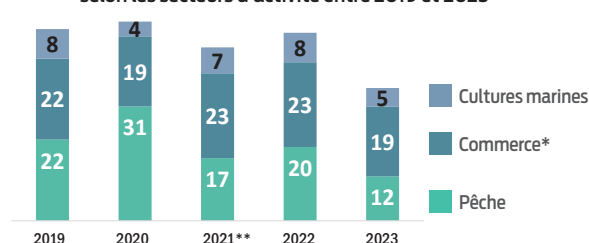
\* L'information 'Accident de trajet' n'est renseignée en base que depuis 2018

\*\* Cf. Note supra

Répartition des MP reconnues en 2023



Évolution du nombre de MP reconnues chez des marins bretons selon les secteurs d'activité entre 2019 et 2023



Source : Enim, exploitation ORS Bretagne.

\* Commerce et plaisance professionnelle

\*\* Depuis le 1er janvier 2021, la DSN est obligatoire pour tous les employeurs du monde maritime, de la métropole et de l'Outre-mer, quel que soit leur secteur d'activité (pêche, commerce, plaisance professionnelle, cultures marines)

## Repères

➡ Les nombres de **ATM avec arrêt**, d'accident de trajet avec arrêt et les maladies professionnelles sont issus des données extraites du système d'information de l'Enim. Le domicile retenu est celui du marin au 1er janvier de la date d'événement. Seul les marins résidant en métropole ont été retenus.

➡ L'indice de fréquence (IF) exprime le nombre d'ATM avec arrêt pour 1 000 marins (salariés et non salariés).

➡ Les données qualitatives issues des questionnaires sur les circonstances des accidents du travail maritime (QCATM), présentées pour la région Bretagne en pages 2 et 3, proviennent des données disponibles sur le site de l'IMP. Elles se rapportent à l'ensemble des QCATM enregistrés à l'échelon national (France entière) pour des événements **avec ou sans arrêt** ou dont la nature n'a pas été communiquée.